

Verslag van de lezing van 29 juni 2011

door Wybren Jorritsma

Afbeeldingen: www.perraultarchitecture.com

De ruimte is belangrijk in een ontwerp. Hoewel gebouwen van grote waarde voor een gebied kunnen zijn, kent de ruimte tussen gebouwen minstens een gelijkwaardig belang in een goed ontwerp. Aldus sterarchitect Dominique Perrault tijdens een lezing in Groningen. Hij neemt ons mee in zijn gedachtewereld en laat met een deel van zijn internationale oeuvre het belang zien van een goed evenwicht tussen binnen en buiten, de publieke ruimte en de rol van de architect daarin. Perrault: 'Je moet goed kijken naar de plek, aansluiting zoeken bij de lokale cultuur en inspelen op de behoeften'.

Locatiespecifiek

In de jaren negentig ontwierp Perrault in Berlijn het Velodrome: een Olympisch sportcentrum met een wielervedbaan en zwembad. Ook dient de hal als een van de grootste concertzalen van Berlijn. Het bijzondere van dit ontwerp schuilt in de bescheiden uitstraling en de technische uitvoering hiervan. Als ingetogen reactie of antwoord op de Nazi-Spelen van 1936 ontwierp Perrault een grotendeels ondergronds complex, die van buiten een parkachtige uitstraling -en daarmee een verbindende functie in de stad heeft[1]. Om dit mogelijk te maken heeft de cirkelvormige Velodrome een diameter van maar liefst 142 meter gekregen. De overspanning is 115 meter en is daarmee de grootste uitkragende stalen dakstructuur van Europa[2].



[1][2] Het Velodrome te Berlijn.

Waar in Berlijn een zekere ingetogenheid een belangrijk element in de uitstraling van het gebouw is, spelen bij de uitbreiding en renovatie van het Luxemburgse paleis van justitie hele andere uitgangspunten een rol. Perrault laat daarmee zien dat hij het belangrijk vindt om locatiespecifiek te werk te gaan.

Eind jaren negentig kreeg het bureau van Dominique Perrault de opdracht om het bestaande justitieel paleis uit te breiden en te moderniseren.

Het eerste deel van de opdracht behelsde de renovatie van het reeds bestaande centraal gelegen paleis. Om het democratische gehalte van het paleis te benadrukken kreeg het gebouw een zeer transparant karakter door het gebruik van grote open ruimtes met veel glas. Perrault hierover: 'De wens van de juristen was onmogelijk; totale transparantie en toch voldoende privacy tijdens zittingen'. Het onmogelijke werd mogelijk gemaakt door het ontwerp van een enorme kroonluchter die als een dun deken over de zaal gespannen is en zo beide wensen verenigt [3].

Hoogbouw

Om de rijkheid van de Europese Unie uit te stralen werden twee ranke 106 meter hoge kantoren gebouwd en voorzien van lichte en opvallende kleuren[4]. Ook werd hiermee een tegenwicht geboden aan het lokale klimaat. Om met Perrault te spreken: 'Het weer in Luxemburg is altijd slecht.'



[3] Het justitieel hof in Luxemburg.



[4] Het justitiele hof in Luxemburg.

De bouw van hoge kantoorgebouwen of woontorens vormt een steeds belangrijker deel van de orderportefeuille vertelt Perrault. Gezien zijn internationale doorbraak begin jaren negentig met de bouw van de Nationale bibliotheek, lijkt dat niet verwonderlijk. Perrault ontwierp een rechthoek van ongeveer 60.000 m², waarvan de hoeken worden gevormd door vier L-vormige torengedebouwen, met een park van circa 12.000 m² in het midden[5]. De hedendaagse prestatie om grote kantoor- en woongebouwen te mogen ontwerpen schuilt echter in het feit, dat inmiddels zelfs tot in Azië, Amerikaanse architectenbureaus in ontwerpwedstrijden worden verslagen. En dat terwijl Amerika onder velen nog steeds bekend staat om zijn voortrekkersrol in het ontwerpen van hoogbouw.

In Japan bouwde Perrault een verzekeringskantoor welke qua vorm en functie gebaseerd is op een boomstam. De façade kent bovenin het kantoor een strak uiterlijk die meer naar beneden toe, golvend wordt door schuin naar binnen stekende raampartijen[6]. De brede voet van het kantoor is een verwijzing naar de wortels van een boom die onder de grond onderdeel zijn van een wijd vertakt

netwerk. Iets wat voor dit gebouw ook geldt. Perrault ziet dit gebouw als een verbindend element binnen een stedelijk netwerk van personenverkeer, ondergrondse verbindingen en vervoerssystemen die als het ware bovengronds samenkomen in dit gebouw.

De centrale plek binnen dit geheel is een groot openbaar atrium. 'Dus geen egoïstische Amerikaanse ruimte die slechts weggelegd is voor een enkeling, maar een atrium dat open, comfortabel en democratisch is' aldus Perrault.



[5] De nationale bibliotheek van Frankrijk.

[6] Hoogbouw in Japan.

De door Perrault gebouwde woontorens La Liberté vormen samen met het Gasunie gebouw de westelijke toegangspoort en tevens stadsmarkering van Groningen. De snelweg komt hier de stad binnen en zorgt er volgens Perrault met alle andere verbindingen voor, dat Groningen zich een metropool mag noemen. Groningen vormt immers een wezenlijk onderdeel in een netwerk van steden.

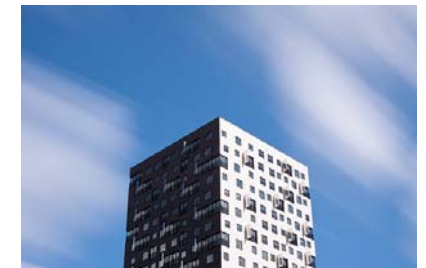
Om dit stedelijke karakter te benadrukken ontwierp Perrault zijn eerste Nederlandse bouwwerk met opvallende witte en zwarte gevels. De torens bestaan naast een totaal aantal van 120 woningen, ongeveer uit 3000 vierkante meter kantoorruimte die in de onderste drie lagen een bestemming krijgen. Het hoogste gebouw bestaat uit 22 bouwlagen en heeft een totale hoogte van ongeveer 72 meter. Het lage gebouw telt tien etages. Op elke woonlaag zijn vijf woningen gerealiseerd. Tevens is er een parkeergarage aangelegd voor 165 auto's.

Tussen het basement en de bovenliggende woningen kent het gebouw een inkeping van 5 meter hoogte om zo het verschil te benadrukken tussen het onderste deel en de woontoren. Het onderste deel is geheel door glas omhuld en zoekt met horizontale lijnvoeringen aansluiting bij de omliggende bebouwing.

Het bovenste deel ontspruit als het ware uit de horizontale stad en is opgetrokken uit bakstenen waardoor de uitstraling van het gebouw door Perrault gekenmerkt wordt als zijnde stabiel, vriendelijk, direct en toch ook een beetje brutaal. Het verspringen van de bovenste twee delen van het gebouw is een reflectie van de dynamiek van het verkeer

dat hier de stad in en uit gaat. Om deze beweging te benadrukken zijn er enkele tientallen spiegels naast de ramen op de gevels geplaatst. Deze spiegels, die overigens vaker terugkeren in het werk van Perrault, geven bewoners vanuit de kamer een uniek uitzicht zodat zij meer binding krijgen met hun woonplek.

Het meest bijzondere schuilt wellicht in het feit dat het hier om sociale huurwoningen gaat. Iets wat Perrault dusdanig inspireert dat hij deze Groningse aanpak wil introduceren in Parijs. Als hij zou willen kon dat bijna nog op dezelfde avond als zijn lezing. Airport Eelde was bereid om een uur later dicht te gaan zodat Perrault direct na de lezing terug kon gaan naar Parijs.



[7][8] La Liberté te Groningen.