

Kamiel Klaasse The Remix: architect als DeeJay

Kamiel Klaasse is met NL Architects dé grote winnaar van de prijsvraag voor het nieuwe Groninger Forum. Het ingenieuze ontwerp was zowel favoriet van het publiek als van de vakjury. De insteek van de lezing is echter geen uitgebreide beschrijving van dit project, maar een verkenning in de werkwijze en visie van het bureau. Desalniettemin kan Klaasse er niet omheen om bij wijze van toegift de essentie van het toekomstige Forum toch nog even aan te stippen.

Verslag van de lezing van 7 mei 2007

De uitdaging van NL Architects ligt wat betreft Klaasse in het tonen van onontdekte potenties. Die vind je door goed te kijken wat er om je heen gebeurt. Architectuur kan dan ook worden opgevat als het speculatieve proces van onderzoeken, onthullen en herconfigureren van de fantastische complexiteit van de wereld waarin we leven. Een aspect van de vergrijzing is bijvoorbeeld de toenemende populariteit van het cruiseschip. Hier wordt weinig mee gedaan, omdat het altijd eenrichtingsverkeer betreft met de stad die het schip aandoet en als het ware parasiteert, in plaats van dat er een wisselwerking plaatsvindt. NL Architects probeert vervolgens de relatie van het schip met de stad op een meer interactieve wijze te belichten door de schepen op een thematische wijze in te richten, zodat het voor de bewoners van de stad ook interessant is om het schip te bezoeken.

Architectuur is voor het bureau het medium waardoor ze hopen te kunnen bijdragen aan het begrip over onze cultuur. Hun werk is gebaseerd op liefde voor de dingen die hen omringt, een fascinatie voor het bestaande. Hierbij gelden telkens de volgende vragen als uitgangspunt: kunnen we schoonheid ontdekken in banaliteit? Kunnen we het sublieme uit het voor de hand liggende persen? En, tenslotte, kunnen we de componenten uit onze omgeving samenstellen separeren en opnieuw bundelen, remixen tot verrassende en betere configuraties? Kortom, de architect fungeert in feite als een DeeJay die verschillende fragmenten samenvoegt tot nieuwe realiteiten. Klaasse illustreert deze visie door een reeks van projecten te laten zien waarin *the remix* op verschillende manieren tot uitdrukking komt.

Een voorbeeld is het project 'Roof Road NT' (Leidschenveen, Den Haag 2001) dat zich, vanuit een passie van het bureau voor infrastructuur, bezighoudt met de vraag hoe automobilititeit geïntegreerd kan worden in de stad. Met Parkhouse/Carstadt, een eerder, virtueel project werd al gezocht naar een manier om tegenwicht te bieden aan de verworping van het historisch centrum tot puur cultureel pretpark waar auto's zo veel mogelijk geweerd worden. Parkhouse/Carstadt onderzocht of de parkeerplaats kon worden gezien als katalysator van stedelijk leven. De straat wordt onder een helling aangelegd zodat er allerlei functies onder passen en vervolgens als een soort slangenmens opgevouwen op de locatie in

hartje Amsterdam. "Roof Road NT" is een vergelijkbaar principe maar in een heel andere omstandigheid, namelijk de Vinex. Het idee ontstond om de bestaande situatie om te keren: in plaats van de auto voor de deur te zetten, wordt voorgesteld om te parkeren op het dak. Dit levert een enorme ruimtewinst op: deze remix genereert grotere tuinen, meer woningen en meer parkeerplaatsen. En kinderen kunnen vrij spelen op straat [1].

Voor de vrije kavel aangekocht door de kunststichting Beyond in de Vinexwijk Leidsche Rijn, zond NL Architects bij de prijsvraag het 'Scalehouse' in, een woning waarbij alle ruimtes dezelfde verhouding hebben. De badkamer, de kleinste kamer in het huis, was daarbij het uitgangspunt. Het resultaat is dat er allerlei volumes als het ware in de grootste allesomvattende ruimte, tegelijkertijd de woonkamer, hangen. Het huis is een commentaar op gestandaardiseerde processen door deze tot in het absurde door te voeren.

Volgens Klaasse lijdt het vakgebied onder een fundamenteel gebrek aan initiatief en loopt men consequent achter de feiten aan. Architecten reageren op een vraag die door anderen wordt gesteld. Hoe kunnen we weer proactief worden? NL Architects heeft deze taak opgevat door onder het motto 'redefine the program' zelf componenten toe te voegen aan het programma. Bij het Sportpaleis in het Leerpark in Dordrecht voegden ze bijvoorbeeld een klimhal en fitnesscenter toe in een sculpturaal vormgegeven gevel [2]. Het expositiegebouw Leonardo Plaza ernaast kreeg een skatelandchap boven op het dak, terwijl in Osdorp het jongeren centrum werd opgetild zodat de skateplek eronder gesitueerd kon worden [3,4]. De hangplek is hierbij als het ware gemonumentaliseerd. Bij het Warmte Overdrachtstation WOS 8 was het de uitdaging om deze kille doos bewoonbaar te maken. Er zijn nestkasten en sportfuncties, zoals een klimwand en een transparant backbord voor basketbal als enige raam aan toegevoegd.

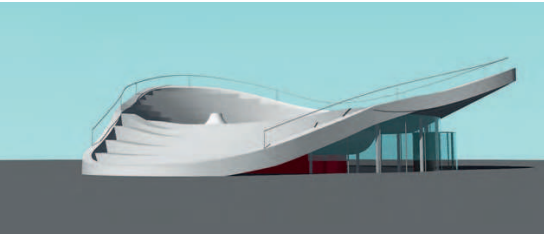
Een zelfde gedachte stak achter de opdracht voor de campus van de universiteit van Utrecht, waarbij het terrein nieuw leven ingeblazen moest worden door er letterlijk meer van te maken. De oorspronkelijke boekenwinkel werd naar twee kanten opgerekt, zodat er plek kwam voor een basketbalveld op het dak. De speelplek geldt als een contrapunt voor de hoge toren en de achterkant van het terrein wordt zo aan het oog onttrokken. In het café eronder heeft een verrassend omkering plaatsgevonden: voor de gasten is een zitkuil uitgegraven die je kunt bereiken door over de bar te lopen, die daardoor als een catwalk fungeert [5].



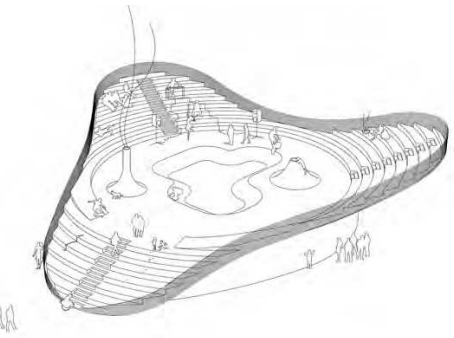
[1] Roof Road, Leidschenveen



[2] Sportpaleis Leerpark, Dordrecht



[3] Leonardo Plaza Leerpark, Dordrecht



[3] Leonardo Plaza Leerpark, isometrie



[4] Lava Land jongeren activiteitencentrum, Osdorp



[6] Forum, Groningen

Tenslotte bevindt de ultieme *remix* op het niveau van het programma zich in het ontwerp van het Groninger Forum. De openbare domeinen zijn op een uiterst vernuftige wijze vervlochten met de gecontroleerde ruimtes waar een toegangsbewijs voor nodig is. 'We wilden het publieke deel in alle haarvaten van het gebouw laten doordringen, zodat een verticaal en horizontaal atrium ontstaat', aldus Klaasse. Deze zogenaamde openbare 'hoge markt', een extra plein in de reeks vismarkt, grote markt, nieuwe markt, is de ruggengraat van het ontwerp en is tevens volledig transparant vanaf de buitenkant [6].



[5] Basket Bar, Uithof Utrecht