

Marijn Schenk Multiplicity:

Het elastisch perspectief

Verslag van de lezing van 8 februari 2011

door Wybren Jorritsma

Afbeeldingen: www.nextarchitects.com

Veelvoudigheid. Of onderscheidendheid. Allemaal vertalingen van het woord *multiplicity* die de zoektocht vertolken naar enerzijds overeenkomsten en anderzijds contrasten binnen ruimtelijke en stedelijke ontwikkelingen. En in hoeverre verschillen moderne stedelijke agglomeraties eigenlijk van elkaar? Om hier een antwoord op te vinden reisden Marijn Schenk en drie van zijn studiegenoten (TU-Delft) de wereld rond, waarbij de nieuwe inzichten uitmondten in de oprichting van Next Architects en een foto-expositie van 12.500 foto's gemaakt in 26 metropolen. Het bestuderen van ruimtelijke ontwikkelingen en deze vertalen naar eigenzinnige ontwerpen kenmerkt Next Architects.

Next Architects

Marijn Schenk samen richtte samen met Bart Reuser, Michel Schreinemachers and John van de Water in 1999 Next Architects op, die sinds 2004 naast Amsterdam ook vanuit Beijing opereren. De veelvoudigheid wordt teruggevonden in de werkzaamheden, waarmee Next Architects de grenzen van het architectenvak opzoekt. Het betreffen in schaalniveau sterk variërende studies naar globalisering, stedelijke ontwikkelingen, het functioneren van woon- en werkruimtes welke kunnen leiden tot stedenbouwkundige plannen, maar ook creaties op het gebied van design en kunst. En natuurlijk gebouwen. Bijzondere gebouwen om in te wonen en te werken.

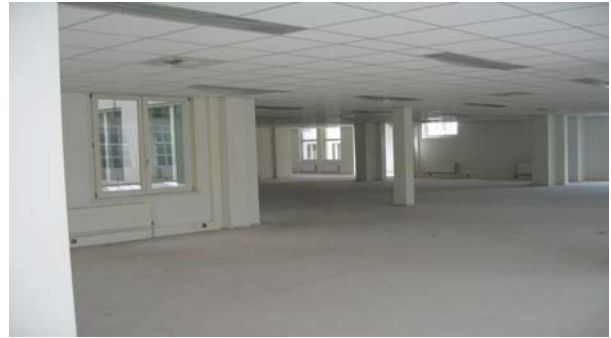
2-'11

Werklandschap

Het Kantoor Wieden + Kennedy (opgeleverd in 2008) in Amsterdam is een voorbeeld van een eigennuttig gebouw dat tot stand is gekomen door technisch inzicht maar ook stedenbouwkundige kennis opgedaan tijdens de wereldreis. Het van buiten rijk gedecoreerde onderkomen voor een reclamebureau aan de Herengracht was een samenvoeging van gebouwen uit verschillende perioden die onderling van binnen weinig samenhang vertoonden [1]. Het feit dat de verdiepingen op verschillende niveaus lagen en in hoogte verschilden, versterkte dit probleem. Ondanks dat het een Rijksmonument is, wist Next de wens van de opdrachtgever te realiseren door het gebouw op veel plekken open te breken [2], zonder het authentieke uiterlijk van het gebouw aan te tasten. Hierdoor ontstond een open en modern ingerichte kantoorruimte waar een optimale kennisuitwisseling tussen werknemers plaats kan vinden.

In het hart van het pand is een centrale ruimte gecreëerd, met daaraan grenzend dubbelhoge en ten opzichte van elkaar verschoven transparante werkruimtes [3]. Er is rekening gehouden met de specifieke wensen van het reclamebureau, zoals blijkt uit de plattegrond die drie typen ruimte laat zien. Groepsopdrachten kunnen in de dubbelhoge ruimtes in de kern van het gebouw gemaakt worden en in de omliggende ruimtes bevinden zich de mensen die individueel te werk willen gaan. De entree is het domein van de netwerkers en vormt met haar imposante rode vloer een rode loper en schakel tussen de stad en werkplek. De redenering hierachter is dat de werknemer van de 21^{ste} eeuw niet per definitie op kantoor hoeft te werken, maar dit in sommige gevallen ook prima ergens anders in de

stad kan doen, wat naast het analyseren van een goed functionerend reclamebureau ook iets zegt over de gedachte van Next over het functioneren van de moderne stad.



[1][2][3] Werklandschap te Amsterdam.

Collectief particulier opdrachtgeverschap

Een ander project dat tot stand is gekomen na uitvoerige studie is Villa Overgooi te Almere (opgeleverd 2008). Dit uitgesproken bijna kubistisch vormgegeven fel oranje woongebouw is opgedeeld in vijf aparte – maar wel geïntegreerde – woongedeeltes en biedt ruimte aan vijf gezinnen die vanaf het ontwerpproces nauw bij het ontwerp betrokken waren [4]. De opdrachtgevers vroegen Next om collectiviteit en voldoende privacy samen te laten gaan en alle huizen uitzicht over het Gooimeer te bieden. Om deze puzzel op te lossen werden de huizen als een soort van unieke Tetrisblokjes van twee etages in elkaar geschoven [6]. Hierdoor kun je vanuit alle huizen over de dijk kijken en zorgt een overdekt gemeenschappelijk plein voor voldoende collectiviteit [5].

Een elastische omgang met de wensen van de opdrachtgevers heeft geleid tot een uniforme villa die de nodige waardering heeft gekregen van de gemeente Almere en het NAI. De conclusies in de zoektocht naar overeenkomsten en verschillen van moderne stedelijke agglomeraties sluiten aan bij de analyse van Rem Koolhaas die stelt dat de moderne steden generiek zijn (in: S, M, L, XL, Rotterdam 1995). Dat wil zeggen: zelfgenererende, identiteitloze, uitdijende steden. Met kunstwerken en gebouwen geeft Next wél identiteit aan een plek.

