

## Peter van Assche

De vriendelijke architect

Verslag van de lezing op 12 februari 2013

door Svende Reeskamp

Afbeeldingen: [www.bureausla.nl](http://www.bureausla.nl), [www.europan.nl](http://www.europan.nl)

02-'13

**“Als je een architect vraagt iets over zijn grootmoeder te vertellen, dan laat hij nog zijn eigen werk zien, en dat is hier niet anders”, begint Peter van Assche bijna verontschuldigend. Geen thematiek dus vanavond. Of krijgen we toch meer van de architect te zien, dan alleen zijn eigen ontwerpen?**

Van Assche's bescheiden inleiding blijkt tekenend voor de manier waarop hij zichzelf en zijn werk presenteert. Met luchtige onderwerpkeuzes, zachtaardige bewoordingen en relativering van het vakgebied zet hij zich af tegen het stereotiepe beeld van de norske, zichzelf te serieus nemende architect. “Op een of ander manier heerst er een soort opvatting dat je het als architect alleen goed kunt doet als je veel schreeuwt naar je personeel, de bouw regelmatig stillegt omdat je vindt dat het anders moet en 's nachts muurtjes afbreekt die de metselaar de dag ervoor heeft gemaakt.” Vooral mannen zijn het, de grootgewichten waarvoor hij in het verleden werkte, maar ook sommige vrouwen, “die horen onder het hoofdstukje Moeilijke Mensen”.

Als mensen Van Assche vragen wie zijn favoriete architect is noemt hij zelfs geen vakbroeder, maar de grote violist Isaac Stern, omdat deze geroemd werd om zijn vriendelijke karakter. “Het zou toch mooi zijn als je de beroemdste architect ter

wereld wordt, en als je dan sterft, dat ze dan zeggen: het was zo'n leuke jongen.”

Van Assche's *common sense* is een eigenschap die helemaal niet in de weg blijkt te staan van ontwerpen met grootse gebaren of vernieuwende ideeën, zo is te zien aan het werk van zijn in Amsterdam-West gevestigde Bureau SLA. Beweging en lef zijn karakteristiek voor veel van hun projecten.

Het ontwerp voor de aanbesteding van de Rijnhavenbrug in Rotterdam, een fietsers- en voetgangersbrug tussen de Wilhelminapier en Katendrecht, is hier bij uitstek een voorbeeld van. [1]

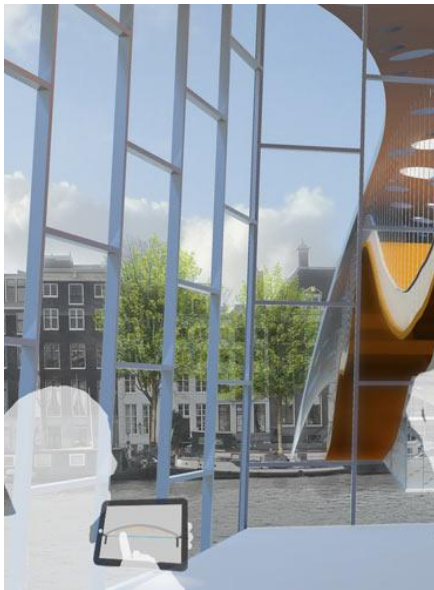


[1]

In dichte toestand is het een strakke platte “niets-aan-de-hand-brug”, maar als hij opent scharen twee diagonaal doorsneden brughelften naar elkaar toe tot een hoogte van 70 meter. Omringd door het visuele geweld van iconen als de Erasmusbrug en gebouwen van architecten als Foster, Broek & Bakema, Piano, Bolles/Wilson en Mecanoo was het ontwerp van SLA uitstekend in staat geweest zichzelf staande te houden. “Ik heb heel veel lol gehad van het project, omdat ik dacht: die Erasmusbrug is zo hoog en zó Ben van Berkel, daar kan je natuurlijk onmogelijk van winnen. Maar die ene keer per dag dat er een schip door moet en hij open gaat is de Rijnhavenbrug zo gaaf en spectaculair dat iedereen dáár naar kijkt, en niet naar de Erasmusbrug.” Hoewel het plan technisch goed uitvoerbaar was durfde de gemeente het niet aan en werd het ontwerp gediskwalificeerd.

“

**Als ik door mijn straat loop word ik er aan herinnerd dat ik me meer zou moeten gedragen als Stern en minder moet schelden op mijn personeel**



[2]



[3]

Nog beweeglijker werd het ontwerp voor de fictieve “Hermitagebrug” over de Amstel, een wedstrijd uitgeschreven door [AC-CA]. Al tekenend op een iPad zouden bezoekers de brug zelf kunnen openen, door een flexibele loopvlak in steeds een andere vorm omhoog te duwen. [2]

In Amsterdam-Noord ontwierp Van Assche op eigen initiatief in 2012 de Noorderparkbar, want “in Amsterdam-Noord daar gebeurt het, maar je kan er nergens een fatsoenlijke kop koffie drinken.” [3] De bar is volledig opgetrokken uit materialen van Marktplaats, “gewoon, omdat ons dat leuk leek eigenlijk”. Gaandeweg bleken achter alle aangeschafte materialen bijzondere verhalen schuil te gaan, die opgetekend werden op de website [www.hetkomtaltijdgoed.nl](http://www.hetkomtaltijdgoed.nl) “Hij moest er als nieuw uitzien, niet dat mensen denken: Piet Hein Eek heeft iets moois gemaakt. En dat is nog best wel moeilijk. We hopen dat dit in de toekomst de definitie van hergebruik wordt: het nieuwe leven wordt mooier dan het oude.”

Om te voorkomen dat het gebouw ‘s nachts in de fik zou worden gestoken, “want zo’n soort buurt is het”, hebben ze er het eerste half jaar de plaatselijke alcoholist laten slapen, die zorgde dat het object door de buurt geaccepteerd werd. Maar niet alleen door de buurt

werd het omarmd. “De Noorderparkbar is ongelofelijk populair tot mijn eigen verassing, want het is echt een soort uit de hand gelopen hobby.” Het project is genomineerd voor allerlei architectuurprijzen, waaronder de Gouden Aap voor het beste gebouw in Amsterdam (medegenomineerden waren het Eye, het Rijksmuseum, het Stedelijk Museum en de Ziggo Dome), de ARC12 en de Dutch Design Awards. “Grappig genoeg is dit het enige project dat overal aan meedoet maar nooit wint.”

Niet getreurd, want het winnen van prijsvragen hoeft niet altijd zaligmakend te zijn. Een serie flats waar Van Assche naast woont herinnert hem hier dagelijks aan. Hij woont in een oude door Alexander Kropholler ontworpen dokterswoning, die onderdeel uitmaakte van een soort Katholieke enclave in Amsterdam-Noord, met een kerk, pastorie, groot zusterklooster, scholen en woningen. In de jaren negentig van de vorige eeuw werd een deel van dit grote complex afgebroken in het kader van ontwerpwedstrijd European1, met in de jury onder andere Jo Coenen, Francine Houben, Arnold Reijndorp, Alvaro Siza en Koen van Velsen. [4] “Je wordt nieuwsgierig bijna, wat er dan naast mijn huis is ontstaan”. Hard gelach stijgt op uit de zaal, als vijf grauwe sociale woningbouwflats in beeld komen. “Dit dus. Eén of ander Oostenrijks bureau, nooit meer wat van gehoord.”



[4]

“Het afwerkingsniveau is onder droevig, en dat is dan de *crème de la crème* van onze Europese vormgeving in de jaren negentig. Mijn bedoeling is echt niet om ze af te zeiken, het zou op een goede manier nederig moeten maken in je vak. Als ik door mijn straat loop word ik er aan herinnerd dat ik me meer zou moeten gedragen als Stern en minder moet schelden op mijn personeel”.

Naast zijn projecten hebben we vooral van Assche zelf beter leren kennen, namelijk als een vriendelijke man, die veel lol heeft in zijn vak en dit waar nodig met een korrel zout weet te nemen. Vraag een architect dus vooral om iets over zijn werk te vertellen, wie weet laat hij zelfs zijn grootmoeder zien.